



Zeven natuurgidsen vertellen  
vol passie over hun gebied



Beleef de natuur

## Landschapsverhalen in de Metropoolregio Amsterdam

Ontwikkeld door een cocreatie van IVN Natuureducatie en De Natuurmakelaar



**DE NATUURMAKELAAR**

Mede mogelijk gemaakt door het IVN Regiofonds en zeven IVN-afdelingen:

- IVN Zuid-Kennemerland
- IVN Twiske
- IVN Waterland
- IVN Almere
- IVN Gooi en omstreken
- IVN Amsterdam
- IVN Amstelveen

Tekst en redactie: Paul de Dooij

Verhalen: Harry Lips, Bas van Geel, Louis Boersma, Rinus Hofs, Rob le Febre, Arend Wakker en Hans Buize

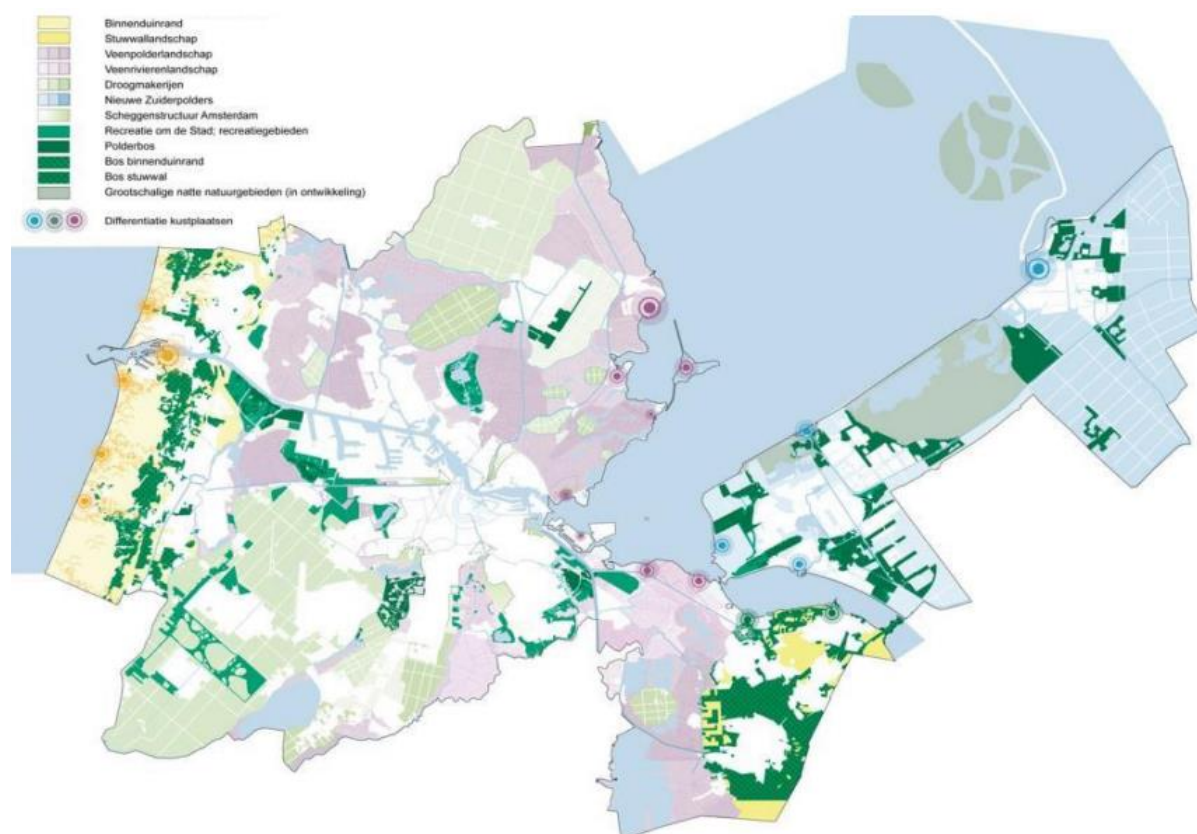
Afbeeldingen: IVN-afdelingen en natuurgidsen

Huisstijl: IVN Natuureducatie

© 2019

## Groen in de Metropool

De Metropool Regio Amsterdam (MRA) is een dynamisch gebied met een sterk groeiende behoefte aan woningen, voorzieningen, voedsel, infrastructuur en recreatiemogelijkheden. De MRA strekt zich uit over de provincies Noord-Holland en Flevoland en beslaat in totaal 33 gemeenten. De oppervlakte van het gebied is ruim 2.500 km<sup>2</sup> en het herbergt ruim 2,3 miljoen mensen. Het inwonersaantal van de MRA zal naar verwachting groeien met ca. 250.000 in 2040. Amsterdam en omstreken worden bovendien door een stijgend aantal recreanten en toeristen bezocht (ruim 20 miljoen per jaar). De tumultueuze (economische) ontwikkelingen in de MRA maken bewustzijn over natuur en landschap in de regio extra belangrijk! Zo kan een evenwichtige balans tussen groei en groen worden geborgd.



*Kaart van de groene waarden van de MRA opgesteld door Staatsbosbeheer (dossier: Groene Metropool).*

Met deze verzamelbundel van landschapsverhalen wordt gepoogd om het bijzondere groen van de MRA in de schijnwerpers te zetten. Niet door allerlei citaten uit beleidsstukken of onderzoeken te herhalen, maar door inspirerende natuurgidsen aan het woord te laten! Deze natuurgidsen zijn verbonden aan een lokale IVN-afdeling en gespecialiseerd in natuureducatie- en beleving. In totaal zijn zeven natuurgidsen geïnterviewd actief zijnde in verschillende gebieden van de MRA. Aan de hand van hun persoonlijke belevingen, bijzondere anekdotes en specifieke ervaring en expertise zijn de landschapsverhalen opgetekend.

Hopelijk dragen deze landschapsverhalen bij aan een brede waardering voor natuur en landschap in de MRA, van overheid tot bedrijfsleven, van inwoner tot toerist!

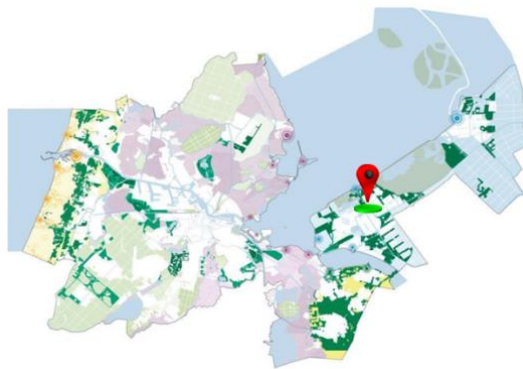
Veel leesplezier!

## Parel in de poldernatuur

Landschapstype: stads- en polderlandschap

Gebied: Almere en omstreken

Informatie: Rinus Hofs, IVN Almere



### Inleiding in een notendop

De natuur in Flevoland is nog relatief jong en volledig gepland door de mens. Rinus Hofs is geboren en getogen in Flevoland en was zelfs een van de eerste bewoners. Zijn vader was in de jaren '60 in de Noordoostpolder neergestreken om op de vruchtbare poldergrond te gaan boeren. Rinus is nauw betrokken geweest bij de inrichting van Flevoland als medewerker van de Rijksdienst IJsselmeerpolder. Tegenwoordig woont hij in Almere en is daar een van de grondleggers geweest van IVN Almere. Als natuurgids en coördinator excursies neemt hij de nieuwe stadsmens geregeld mee op ontdekking in het groene stad- en polderlandschap.

### Historie in vogelvlucht

De polders van Flevoland zijn vanaf de jaren '40 drooggelegd en in 1968 viel zuidelijk Flevoland droog. Vanaf 1976 zijn de eerste mensen in Almere gaan wonen. Bij de bouw van Almere is de ontwikkeling van de groene leefomgeving expliciet meegenomen. Aangezien de grond in en rondom Almere voeding- en kalkrijk is zijn er bossen aangeplant gelijksoortig aan de hellingbossen van Zuid-Limburg (met boomsoorten als Zoete kers, Linde en Eik). In de polders werden veel populieren aangeplant. Populieren groeien snel, geven luwte en kunnen bovendien gebruikt worden voor de papierindustrie. In de stad Almere is bij de inrichting veel groen ingepast, o.a. in de vorm van plantsoenen, bosjes, parken en laanbomen.

### Een levendig landschap

Het meest in het oog springende natuurgebied in Flevoland is de Oostvaardersplassen. Almere vormt de zuidelijke toegangspoort van dit uitgestrekte groengebied. Natuurbelevingscentrum De Oostvaarders is een mooie plek vanuit waar je vele watervogels kan aanschouwen. Als je geluk hebt kan je er zelfs de zeearend of het baardmannetje spotten. Ook het edelhert en de vos kan je tegenkomen wanneer je wat verder de bossen in loopt. Het bosrijke gebied rondom Almere in combinatie met de vele polderweiden- en akkers en de stadsnatuur zorgen voor een afwisselend, natuurlijk landschap met een hoge biodiversiteit.

### Verbeeldende verhalen

#### *De groene gemeenschap*

Eind jaren '80 kreeg, met de oprichting van IVN Almere, de groene gemeenschap van Almere vorm. Rinus behoort tot de eerste generatie natuurgidsen die met behulp van o.a. IVN Amsterdam zijn opgeleid. Hierdoor ontstond een hechte groep van ca. 20 gelijkgestemde natuurliefhebbers. Samen begonnen ze met het opzetten van een educatieprogramma. Bovendien zorgde het voor meer sociale samenhang tussen de relatief nieuwe bewoners van Almere. Een locatie voor het clubhuis van IVN Almere werd gevonden in NME-centrum het Eksternest. IVN Almere organiseert natuurwandelingen in verschillende groengebieden in en rondom Almere, zoals Almere Haven, Stad, Buiten en Kromslootpark.

### ***Cultuurhistorie in een nieuw land***

Iets wat zeer opzienbarend en kenmerkend is in het gebied zijn de vele restanten van scheeps- en vliegtuigwrakken. Tijdens de inpoldering zijn deze bijzondere landschapselementen bloot komen te liggen. Zo zag je bijvoorbeeld houten palen uitsteken in een verder weidse polder. Dit waren de ribben van een schip die ingegraven liggen in de voormalige zeebodem. Ook zijn er resten gevonden van menselijke beschaving die heer zo'n 6.000 jaar geleden leefden! Ook al is Flevoland relatief jong, toch zijn er vele archeologen actief. De Gemeente Almere heeft er verschillende in dienst. Zij houden zich bezig met het in kaart brengen van oude rivierduinen en archeologische boringen. Tot de opgegraven collectie behoren o.a. vishaken, fuiken, hazelnoten, pijlpunten en restanten van vuurtjes.

### ***Stad in ontwikkeling***

Ook al is er bij de ruimtelijke ontwikkeling van Almere veel groen geïntegreerd in de plannen; ook hier geldt dat de oprukkende verstedelijking aan het groen knabbelt. Ook in het groengebied rondom Almere zie je bebouwing meer en meer zijn beslag nemen op het landschap. In ontwikkelgebied Oosterwold, nabij een golfbaan en villawijk kan je een kavel kopen waarop je een huis mag bouwen. De nieuwe bewoners moeten



zelf zorgen voor de voorzieningen zoals gas, water en licht. Idee is dat zo moderne, duurzame communities ontstaan waarbij de woningen zoveel mogelijk ingepast worden in het landschap. Wanneer er groen moet wijken voor bebouwing in Almere moet dit binnen de gemeente gecompenseerd worden. Ook kunnen er dan maatregelen genomen worden om de kwaliteit van het groen te verbeteren. Zo wordt het natuurlijk kapitaal van Almere beschermd.

### ***Bijzondere belevenissen***

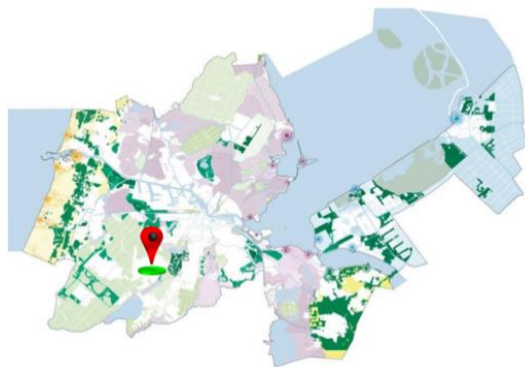
De stadse mens is een bijzonder wezen en snapt soms niet al te veel van de natuur. In Almere zijn veel mensen die vinden dat het groen er altijd netjes bij moet liggen. Aangezien er tegenwoordig meer ecologisch beheerd wordt door de gemeente (wat ook een gevolg kan zijn van bezuinigingen) ligt het groen er wat rommeliger bij. De moderne stadsmens kan dit een 'gruwel' vinden maar de insecten en vogels varen er wel mee. Rinus ziet het als een taak van IVN om mensen te laten ontdekken dat natuur vele waarden heeft. 'Niet door met het vingertje te wijzen maar door mensen te laten beleven hoe leuk en mooi de natuur is'. Tijdens de natuurwandelingen kan er voor de gidsen ook heel wat te beleven zijn. Rinus herinnert zich een deelnemer die overal kabouters zag wegspringen. 'De truc als gids is dan om dat dan niet het belachelijke in te trekken'. Een andere keer kwam een dame met het sterke verhaal dat er af en toe een bever haar zou vergezellen in haar achtertuin. Een tijdje later bleek er ergens een aantal beverratten ontsnapt te zijn! Zo is er altijd wel wat te beleven in het veelzijdige leven van de natuurgids.

## Avontuurlijk Amstelland

Landschapstype: weidelandschap

Gebied: Amstelland

Informatie: Hans Buijze, IVN Amstelveen



### Inleiding in een notendop

Het Amstelland kenmerkt zich door een authentiek weidelandschap waar vele weidevogels hun plekje hebben gevonden. We zijn te gast bij Hans Buijze, natuurgids van IVN Amstelveen, die prachtig woont aan de zuidpunt van Amstelveen, uitkijkende op de weidse Bovenkerkerpolder. Hans is inmiddels met pensioen en heeft zijn werkende leven in het onderwijs carrière gemaakt. Via een vogelcursus en later een Natuurgidsencursus bij IVN Amstelveen heeft hij zijn didactische talenten in kunnen zetten voor natuureducatie. Met name over de historie van het landschap en over weidevogels kan uren aan een stuk vertellen.

### Historie in vogelvlucht

Het Amstelland kenmerkt zich door uitgestrekte weiden op voornamelijk kleigronden. Toen de zee zich terugtrok na de laatste ijstijd ontstond er een dik veenpakket in het Amstelland (van soms wel 10 meter dik). In de middeleeuwen is het veen grotendeels ontgonnen en ingeklonken ten faveure van de landbouw. De afwatering vond plaats via de Amstel, waarbij de veenwinning zorgde voor daling van het omliggende gebied. Daarom ligt de Amstel veel hoger in het landschap. De droogmakerijen in het Amstelland liggen op zo'n 5 meter onder NAP waardoor bemaling nodig is om de waterstand op peil te houden. In het Amstelland vind je nog enkele veenweidegebieden zoals de Ronde Hoep en de Bovenlanden. Dit veen is niet afgegraven vanwege een mindere kwaliteit. Bij de Bovenlanden was er bovendien een Amsterdams weeshuis eigenaar van de gronden en die voorzag al dat het afgraven van veen problemen zou gaan opleveren met de waterhuishouding!

### Een levendig landschap

In het Amstelland zijn vele boeren (m.n. melkveehouders) die zich inspinnen voor de weidevogels. Je vindt in het Amstelland vele bloemrijke graslanden waar soorten als de goudplevier en de wulp in grote aantallen in het voorjaar neerstrijken. Ook indrukwekkend om te zien zijn de lepelaar en de zilverreiger. Afgelopen winter was er bovendien een paartje velduilen te aanschouwen! Het weidevolgellandschap zorgt ook voor een rijke biodiversiteit. Voor insecten, bijen en vlinders zijn de bloemrijke randen en velden van levensbelang. Natte natuurparels als de Ronde Hoep zorgen ervoor dat ook watervogels zoals slobeeden, bergeenden en zelfs de zomertaling dit gebied graag aandoen.

### Verbeeldende verhalen

#### ***Beschermer van het Amstelland***

Hans zet zich al vele jaren in voor de bescherming van het natuurlijke landschap van het Amstelland. Vanuit IVN Amstelveen zorgt hij met een groepje vrijwilligers voor de bescherming van de weidevogels. Voorheen gebeurde dat door het veld te lopen en stokjes te plaatsen bij nesten van weidevogels. Tegenwoordig worden de weidevogels gemonitord door met de verrekijker het landschap in te turen. Van belang is om een goede relatie op te bouwen met de boeren in het Amstelland. Door veel bij ze op bezoek te gaan en ze te vertellen over de weidevogels passen de meesten hier hun bedrijfsvoering op aan. Bijvoorbeeld om wat later te maaien of bepaalde plekken te

ontzien. Vanuit Stichting Beschermers Amstelland zet Hans zich ook op beleidsniveau in voor het behoud van het karakteristieke weidelandschap. Ook bij politici en ambtenaren is het van belang om veel met ze te praten en verbeeldende landschapsverhalen te gebruiken om ze actief te betrekken.

### ***Op de fiets op zoek naar weidevogels***

Aangezien het Amstelland bestaat uit uitgestrekte weidegebieden is de fiets een ideaal vervoermiddel om op excursie te gaan en verschillende hotspots voor weidevogels aan te doen. Hans organiseert ieder jaar een fietsexcursie waarbij er eerst een stuk gefietst wordt zonder tussenstops. De deelnemers worden dan gevraagd wat ze allemaal gezien en gehoord hebben. Vaak zijn de waarnemingen beperkt en heeft men alleen wat vogels gehoord. Door rustig terug te fietsen en bij bepaalde plekken stil te staan blijkt er heel wat meer te beleven zijn in het landschap. Door goed te turen door de verrekijker kan je een breed palet aan weidevogels ontdekken. Ook het historische landschap met de kenmerkende geulen merk je op wanneer je opletten kijkt over de horizon en aandachtig luistert naar de verhalen van de natuurgids!



### ***Natuurbeleving staat centraal***

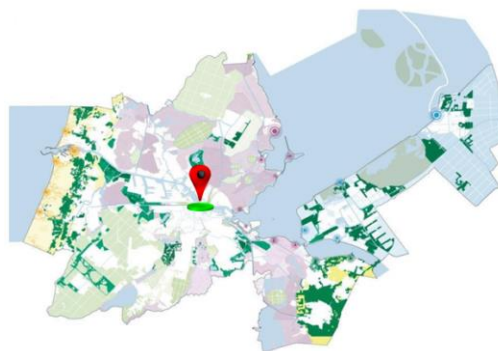
Tijdens de excursies die Hans geeft staat natuurbeleving centraal. Alleen maar feitenkennis is niet iets waarvoor je op excursie gaat. 'Mensen willen iets bijzonders beleven, waarbij leuke feitjes en anekdotes de excursie kunnen opleuken maar niet de hoofdmoot zijn'. Hans is ook betrokken bij de organisatie van de Amstellanddag waarbij ieder jaar duizenden bezoekers het landschap komen beleven met al hun zintuigen. Je kan er heerlijke steekproducten proeven, geurende bloementuinen bezoeken, naar vogelgeluiden luisteren en ontspannen over het weidelandschap heen turen. Afgelopen jaar stond er een standje van de Weidevogelbescherming op een verlaten plek in de Bovenkerkervolder. Veel bezoekers die vlak in de buurt woonden bleken er nog nooit geweest te zijn en verbaasden zich over al het natuurschoon!

### ***De toekomst van het Amstelland***

Het weidse, open en groene landschap van het Amstelland wordt hooggewaardeerd, zowel door de mensen die er wonen als door vele recreanten en toeristen. Door de grote woningbouwopgave in en rondom Amsterdam staat het gebied echter constant onder druk. Als beschermer van het Amstelland zet Hans zich actief in om het landschap niet te laten 'verrommelen' door woningbouw en (massa)toerisme. De boeren spelen als grootste landeigenaren een belangrijke rol in het behoud van het karakteristieke landschap. Nu zijn er nog veel boeren die natuur en landschap een warm hart toe dragen maar dit is nog maar de vraag voor de toekomst. Vele agrarische gronden zijn inmiddels verkocht aan speculerende projectontwikkelaars. Soms passeren wilde plannen de revue zoals het volbouwen van groengebieden of het ontwikkelen van grootschalige waterrecreatie. Gelukkig zijn veel van deze plannen uiteindelijk bijgestuurd, mede door de Beschermers van het Amstelland.

## De stad als bron van leven

Landschapstype: stadslandschap  
Gebied: in en rondom Amsterdam  
Informatie: Arend Wakker, IVN Amsterdam



### Inleiding in een notendop

Amsterdam herbergt naast een diverse samenleving van mensen ook een rijke diversiteit aan planten en dieren. Arend Wakker is natuurgids in Amsterdam en kent de stadsnatuur op zijn duimpje. Vanuit IVN Amsterdam organiseert hij regelmatig excursies en cursussen waarbij de ecologie van de stad in geuren en kleuren wordt uitgelegd. Arend weet ook veel over de historie van de stad en de ontwikkeling van het stadsgroen. Op een groen dakterras, uitkijkend over het oudste stukje stadsgroen van Amsterdam (de 17<sup>de</sup> eeuwse Plantagebuurt), ontmoeten we Arend voor een bijzonder verhaal over de Amsterdamse stadsnatuur.

### Historie in vogelvlucht

Amsterdam is ontstaan als nederzetting rondom de Amstel en het IJ omstreeks eind 13<sup>e</sup> eeuw. De overvloed aan water en woeste gronden in het gebied herbergde toen al een rijke biodiversiteit. Tot aan de 17<sup>e</sup> eeuw is Amsterdam langzaam gegroeid en is het grachtenstelsel gestaag uitgebreid. De bomen die langs de grachten werden geplant zorgden voor een enigszins groen straatbeeld in een verder vervuilde stad. In de 19<sup>e</sup> en 20<sup>e</sup> eeuw werden de meeste stadsparken aangelegd. Grondlegger van de natuurbescherming in Nederland, Jac P. Thijssen, vormde hierin een drijvende kracht en benadrukte het positieve effect op de volksgezondheid. Na de Tweede Wereldoorlog vond de laatste grote stadsuitbreiding plaats en is er voor gezorgd dat groengebieden als een soort vingers tot diep in de stad lopen.

### Een levendig landschap

In steden vind je vele verschillende habitats en worden bovendien weinig bestrijdingsmiddelen gebruikt. Hierdoor hebben vele planten- en diersoorten er een plekje gevonden. In de film 'De Wilde Stad' kan je zien dat de natuur letterlijk overal in de stad is te vinden. Je hoeft hiervoor niet een groen park in; ook in de grachten, de straten en de gebouwen vind je volop leven. Het belangrijkste is dat je dit leert zien. Het is daarbij helemaal niet raar wanneer je even door de knieën gaat om de natuur tussen de straatstenen te bewonderen. 'Je kan het mos tussen straatstenen zien als een wilde jungle met hoge rotsen voor tal van kleine insecten'. Doordat de stad vele microklimaten kent vind je telkens weer andere clusters van planten. Met name de subtropische planten gedijen tegenwoordig goed in een stad die steeds warmer wordt.

### Verbeeldende verhalen

#### *Een multicultureel dierenrijk*

Niet alleen de mensen uit Amsterdam komen uit vele windstreken, ook veel dieren (en planten) hebben een exotische achtergrond. Een mooi voorbeeld is de felgroene halsbandparkiet. Schel geklater in de stadsparken verraad zijn aanwezigheid. Deze soort is in de jaren '60 ingevoerd door vogelhandelaren en werd verkocht als huisdier. Waarschijnlijk zijn er toen een aantal ontsnapt en in de stadsnatuur beland. Blijkbaar hebben ze zich eerst een tijd moeten aanpassen want de explosieve groei in aantallen is iets van de laatste vijftien jaar. Ook de opwarming van het klimaat



kan hier aan bijgedragen hebben. Tegenwoordig is de halsbandparkiet een vast onderdeel van de fauna in vele stadsparken. Een mooi voorbeeld van succesvolle integratie..!

### ***De grachten herleven***

De grachten en ander open water in Amsterdam zijn de laatste decennia flink opgeschoond. Vooral het afkoppelen van het riool was een belangrijke maatregel en heeft de kwaliteit van het water aanzienlijk verbeterd. Dit heeft ertoe geleid dat er een rijke biodiversiteit onder water is te vinden. Rondom het IJ vind je tegenwoordig vele vissersstekken. De stadsecologen van Amsterdam hebben een belangrijke rol gespeeld in (politieke) aandacht voor de waterkwaliteit. Wel blijven er zich steeds nieuwe uitdagingen voordoen. Een soort die het goed doet in de Amsterdamse grachten en rivieren is de Amerikaanse rivierkreeft. Hierdoor zullen andere soorten zich weer aan dienen te passen; de natuur verandert constant!

### ***Met kinderen op stadssafari***

Arend neemt geregeld kinderen mee op pad op ontdekkingstocht in de stadsnatuur. Door stenen op te tillen, door bladeren te husselen, of door in het gras te gaan liggen zie je allerlei beestjes die je normaal over het hoofd ziet. 'Kinderen vinden het geweldig om op een speelse manier de natuur te ontdekken'. Ook ouders doen vaak enthousiast mee en gaan mee op de knieën om eens goed door het struikgewas te turen. Voor kinderen is een stadssafari een waar avontuur waarbij ze leren hoe mooi en leuk de natuur is. Ook leren ze handige trucjes om zelf op pad te gaan en beestjes te kunnen vinden. Tijdens de jaarlijkse IVN Slootjesdag in het Vondelpark vindt de grootste stadssafari plaats. Rond de 1.000 kinderen en ouders gaan dan gewapend met schepnetjes, zoekkaarten en loeppotjes op zoek naar waterdieretjes in de sloten van de Koeienweide. Dit is een stukje beschermde natuur midden in Amsterdam met vele bijzondere soorten, waaronder orchideeën en ijsvogels. Tijdens de Slootjesdag kan je hier onder begeleiding van speciaal opgeleide Vondelparkgidsen op excursie.



### ***Een groeiend natuurbewustzijn***

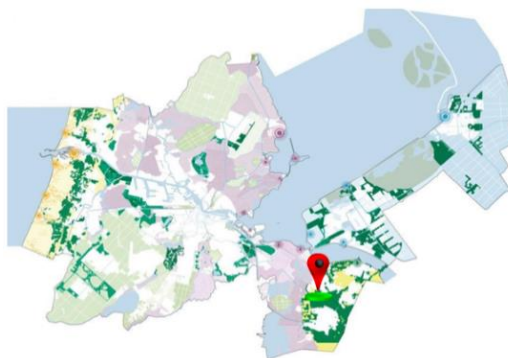
In steden als Amsterdam zie je meer en meer bewoners die bezig zijn met groene buurtprojecten. Geveltuintjes, buurtmoestuintjes en postzegelparkjes fleuren de leefomgeving van mens, dier en plant letterlijk en figuurlijk op. Bewoners waarderen een groene leefomgeving en sociale ontmoetingsplekken in de buurt. De groene buurtprojecten hebben bovendien een positieve impact op de biodiversiteit en zorgen voor groene verbindingen met ander stadsgroen. Contact met de natuur in je nabije omgeving zorgt ook voor een groeiend natuurbewustzijn en zet aan tot duurzaam handelen. Groen in de buurt kan dus een vliegwiel zijn voor verschillende maatschappelijke en ecologische functies. Steeds meer mensen worden zich bewust van de verschillende ecosysteemdiensten van groen in de buurt en dragen hun steentje bij aan een groen, gezonde en duurzame stad.

## Natuurhistorie in het Gooi

Landschapstype: heide- en boslandschap

Gebied: Het Gooi en omstreken

Informatie: Rob Le Febre, IVN Gooi e.o.



### Inleiding in een notendop

In een bruine kroeg in Hilversum ontmoeten we een bijzondere natuur- en cultuurkenner. Rob Le Febre is geboren en getogen in Hilversum en kent de Gooise natuur op z'n duimpje. Als kind was hij altijd te vinden op de heide en in de Gooise bossen. Na zijn vroegpensioen bloeide zijn passie voor de natuur weer volledig op. Het monitoren van amfibieën en het verzorgen natuurexcursies behoren tot zijn favoriete bezigheden. Rob woont vlakbij het prachtige landgoed Zonnestraal. Een bijzondere plek met een bijzondere architectuur dat vroeger dienst deed als sanatorium (herstellingsoord) voor diamantslijpers die tuberculose hadden opgelopen. Nu hebben veel gebouwen op het landgoed nog steeds een medische functie.

### Historie in vogelvlucht

Het hooggelegen Gooi, als uitloper van de Utrechtse heuvelrug, is gevormd in de voorlaatste ijstijd (zo'n 150.000 jaar geleden). Het kenmerkende Gooise heidelandschap is voornamelijk gevormd vanaf de late middeleeuwen. Schapen werden ingezet voor begrazing en hun mest werd opgespaard in zogenaamde potstallen. Op de arme gronden ontstonden zandverstuivingen. Wanneer je vanuit de lucht neerkijkt op de Gooise heidevelden zie je grafheuvels, stuifzanden, oude zand- en grindafgravingen, vennetjes, prachtige solitaire eiken en dennen omzoomd met bossen en nog veel meer moois!

### Een levendig landschap

Het Gooi heeft een uniek landschap met overgangen tussen veen en zand, uitgestrekte bossen, heidevelden en zandverstuivingen. De afwisseling van het landschap waarbij de heidevelden de boventoon voeren is kenmerkend voor het Gooi. In de dagelijkse wandelingen met zijn hond, over de Hoorneboegse heide, spot Rob regelmatig bijzondere dieren. Voorbeelden zijn reeën, veldkrekels, veldleeuweriken en roodborsttapuiten. Ook zitten er in het Gooi ca. 100 dassen die met hun dassenburchten bijzondere kunstwerken achterlaten in het landschap, als je ze weet te vinden! Op de heide kom je ook bijzondere reptielen tegen zoals de hazelworm en de levendbarende hagedis. Dit is zeer bijzonder omdat de heidegebieden van het Gooi druk bezocht worden door bewoners en recreanten. 'Het lijkt hier soms wel de Kalverstraat!'

### Verbeeldende verhalen

#### *Wisselwerking met Amsterdam*

Voor Amsterdammers was en is het Gooi een prachtige groene plek om de drukke, vuile stad te ontvluchten. In de 17<sup>e</sup> eeuw mochten rijke Amsterdammers als investering het gebied rond het huidige 's Graveland ontginnen en deels afgraven. Het zand werd per trekschuit naar Amsterdam gebracht en gebruikt om de fundamenten van de herenhuizen langs diverse grachten te verstevigen. Huishoudelijk vuil van Amsterdam kwam terug met de trekschuiten en werd in het Gooi gebruikt om de arme grond vruchtbaar te maken. Dit was eigenlijk een win-win situatie. Het huisvuil was niet te

vergelijken met ons huidige huisvuil en daarom uitstekend geschikt als bemesting voor de zandgronden. Toen men later de geneugten van het buitenleven ontdekten, lieten de eigenaren prachtige landhuizen bouwen en parktuinen inrichten.

### ***Een Walhalla voor archeologen***

De heidevelden zijn van oudsher redelijk onaangetast gebleven zodat er juist daar vele archeologische vondsten in het Gooi zijn gedaan. Eén van de mooiste vondsten was een bronzen bijl uit de bronstijd, gevonden op de Hoorneboegse heide. Daarnaast zijn er talrijke andere bodemvondsten gedaan zoals een urnenveld, aardewerk, stenen gereedschap, zwaarden uit de middeleeuwen en overblijfselen van eeuwenoude nederzettingen. En natuurlijk niet te vergeten de vele grafheuvels van enkele duizenden jaren oud! Ook grote zwerfkeien uit de voorlaatste ijstijd kun je aantreffen in de bodem.



Een hele bijzondere is de Kei van Hilversum. Grote keien werden in de Middeleeuwen gebruikt voor grensaanduidingen. Deze keien werden van lieverlee ondergestoven met zand. In 1916 werd er een ontdekt en opgegraven op de Westerheide. Deze was zo enorm dat zelfs de koningin-moeder Emma kwam kijken! Het heeft ontzettend veel moeite, tijd en gebroken materieel gekost om de steen te verplaatsen naar zijn huidige plek in het centrum van Hilversum.

### ***Natuur hoog in het vaandel***

Hilversum is de grootste gemeente van het Gooi en kenmerkt zich behalve als mediastad ook als tuinstad. Dit is mede te danken aan het zeer gevarieerde bomenbestand. Grondslag is de erfenis van de verzamelwoede van de plantsoenmeester J.H. Meijer in de vorige eeuw. Vooral in de wijken rondom het gemeentehuis en in de oude villawijken lijkt het of dat je door een ware bomentuin loopt. Natuurwaarden staan in het Gooi hoog op de (politieke) agenda wat zich o.a. uit in de aanleg van ecoducten en faunatunnels, waaronder het grootste ecoduct ter wereld! Natuurbrug Zanderij Crailoo is 800m lang en 50 m breed.

### ***Trots op het landschap***

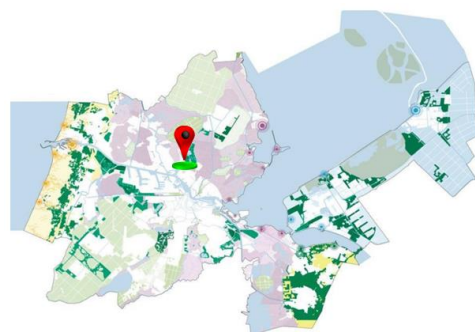
Gooiers zijn trots op het natuurlijke landschap in het Gooi en ze zorgen daar dan ook goed voor. Dit uit zich o.a. in de vele vrijwilligers die zich belangeloos inzetten voor het Goois Natuur Reservaat, Natuurmonumenten, IVN of een andere organisatie. Soms ontstaan er spontaan initiatieven zoals de in 2010 gestarte beweging de Bermbende. Een lokale verslaggever ergerde zich aan het zwerfvuil in de bermen. Na een oproep in de streekkrant had hij in no-time een groep mensen verzameld die nog steeds jaarlijks in maart zwerfvuil rapen langs wegen en paden. Er wordt niet alleen geklaagd maar er wordt ook wat aan gedaan!

## Natuurrecreatie in Het Twiske

Landschapstype: weide- en boslandschap

Gebied: Het Twiske en omstreken

Informatie: Bas van Geel, IVN Twiske



### Inleiding in een notendop

Het Twiske is een uniek natuurgebied dat van oorsprong ontwikkeld is als recreatieplek voor Amsterdammers. Bas van Geel van IVN Twiske heeft een bijzondere relatie met Amsterdam. Op zijn 17<sup>e</sup> jaar ging hij naar de Universiteit van Amsterdam om biologie te studeren en is daar sindsdien niet meer weggegaan. Inmiddels is hij gepensioneerd maar nog steeds veel te vinden op de UvA. Zijn vakgebied is de geschiedenis van het landschap. Aan de hand van grondboringen en fossielen kan Bas de natuur en het landschap van vroeger reconstrueren. 'Ook krijg je zo inzicht in de invloed van de mens op het landschap door de jaren heen'.

### Historie in vogelvlucht

Het Twiske was ruim 4.000 jaar geleden onderdeel van een waddegebied. Door het ontstaan van strandwallen ontwikkelde zich in het gebied een zoetwatermoeras waar veen gevormd werd. Met het dikker worden van het veen kwamen steeds nieuwe plantensoorten op. Ook kwam het veen steeds meer onder invloed van regenwater (i.p.v. grondwater) en zo werden dikke lagen veen gevormd. Ca. 1.000 jaar geleden werd het gebied ontgonnen en zijn greppels en sloten gegraven, met als gevolg inklinking, verdroging en oxidatie van het veen. De oorspronkelijke natuurwaarden namen af maar de boeren konden het land nu gebruiken voor akkerbouw en later vooral voor veeteelt. Ook werd er veen afgegraven voor de winning van turf en ontstonden diepe kuilen (petgaten). Medio 20<sup>e</sup> eeuw is het gebied meer en meer ontwikkeld tot recreatiegebied. Voor Amsterdammers was en is Het Twiske een bekend en gewaardeerd groen uitloopgebied van de stad. De intensieve recreatie is de laatste decennia gestaag afgenomen en nu wordt Het Twiske vooral gewaardeerd vanwege de natuurwaarden en heeft het de Natura2000-status.

### Een levendig landschap

Het Twiske is een bijzonder natuurgebied en het biedt een (tijdelijk) thuis voor vele vogelsoorten. Het weidegebied rondom Het Twiske is het domein van de weidevogels. In Het Twiske vind je bijzondere en beschermde vogels zoals de roerdomp, smient, snor, blauwborst en slobbeend. Het landschap kenmerkt zich door rietlanden, weiden, bos en open water. Voor de mens is het 650 ha grote natuurgebied een heerlijke plek om te wandelen, te fietsen en te zwemmen.

### Verbeeldende verhalen

#### *Openluchtmuseum*

Rondom Het Twiske vind je nog het oorspronkelijke veenweidegebied. Aan de oostkant ligt het uitgestrekte Waterland. In dat gebied lijkt de tijd te hebben stil gestaan. Kleine, historische dorpjes liggen als parels aan snoeren van waterwegen, omgeven door een weids groen landschap met weidevogels en koeien. Via smalle wegen zijn de dorpjes aan elkaar verbonden. Steeds meer natuurgerichte recreanten weten deze routes te vinden. Bas komt graag in Waterland en hij is er ook opgegroeid. 'Wanneer ik hier rondfiets is het alsof ik de koeien van boer Bak hoor loeien zoals ik dat

hoorde toen ik nog kind was'. Prachtige jeugdherinneringen in een 'openluchtmuseum' van het authentieke cultuurlandschap.

### ***Boerennatuur***

De middeleeuwse ontginning van het gebied van Het Twiske en omstreken zorgde ervoor dat het geschikt werd voor landbouw. Door greppels en sloten werd het grondwaterpeil verlaagd zodat het land bewerkbaar werd en er gewassen konden groeien. Er werd onder andere rogge verbouwd op het veen. Door de daling van het maaiveld was dat uiteindelijk niet meer mogelijk. Tegenwoordig zie je vooral veeteeltbedrijven in dit gebied met hier en daar een maïsveld. Bas denkt met weemoed terug aan de tijd dat de veenweidegebieden vol stonden met diverse wilde planten. Ook zoemde het toen van de insecten en zag je overal weidevogels. Tegenwoordig is de landbouw te veel gericht op productie. Er is meer aandacht en geld nodig voor de natuur- en cultuurwaarden van het veenweidegebied.

### ***Belevingslandschap***

Bas komt graag in de veenweidegebieden van Waterland. Hij heeft Zwitserse collega's die hij af en toe mee op pad neemt; die vinden het hier prachtig! Vooral de beleving van het groene weidse landschap met de vele cultuurhistorische elementen valt in de smaak. Daarbij is het leuk om over smalle paadjes te wandelen en te fietsen en via het pontveer naar Holysloot te gaan. Steeds meer toeristen vinden vanuit Amsterdam



hun weg naar Het Twiske en Waterland om te genieten van de natuur en de rust. Of om een frisse duik te nemen bij een van de zwemplekken. Ook zie je steeds meer mensen met een camera rondlopen; natuurfotografie is een druk beoefende hobby in dit gebied!

### ***Amsterdam rukt op***

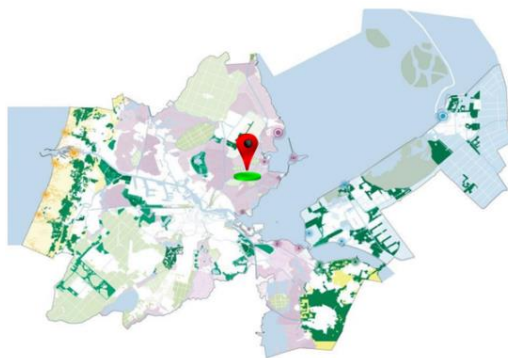
Het groene weidse landschap ten noorden van Amsterdam raakt meer en meer bedreigd. De stad rukt op en rondom Amsterdam zijn Zaanstad en Purmerend sterk uitgebreid ten koste van het veenweidegebied. Bas heeft grote moeite met verdere aantasting van het gebied. 'Wanneer er gebouwd moet worden doe dat dan vooral in de IJsselmeerpolders'. Ook de geplande zeer hoge flatgebouwen in de 'Sluisbuurt' tegenover Schellingwoude zijn Bas een doorn in het oog. Deze vorm van 'erectionistisch' bouwen zorgt voor een harde barrière tussen stad en land en verstoort het weidse Waterlandse oude cultuurlandschap. Bas is een voorvechter van het authentieke veenweidelandschap en hij voelt zich daar ook op en top thuis. IVN Twiske werkt samen met Stichting Hart voor het Twiske en met Stichting Behoud Waterland voor het behoud van het veenweidegebied. Het Twiske is een unieke groene oase, zo vlak bij Amsterdam!

## Natuurherstel in Waterland

Landschapstype: veenweidelandschap

Gebied: Waterland

Informatie: Louis Boersma, IVN Waterland



### Inleiding in een notendop

In Waterland zijn verschillende voormalige (natte) grasweides voor de veeteelt teruggegeven aan de natuur. Gevarieerde rietvelden en ruige weiden met kronkelende watergangen kenmerken het landschap. In een rietveld in het Purmerbos ontmoeten we Louis Boersma. Hij is met een club IVN'ers bezig met het maaien en afvoeren van riet. IVN Waterland heeft 9 ha. rietveld van Staatsbosbeheer geadopteerd en beheert dit met vrijwilligers. Louis coördineert de beheergroep, is natuurgids en -docent en voormalig voorzitter van IVN Waterland. Zo'n kleine 30 jaar geleden heeft hij een groencursus gedaan bij IVN Waterland en van lieverlee heeft hij zich breed ontwikkeld, van het inventariseren van soorten met natuurkenners tot het overdragen van kennis aan de jeugd.

### Historie in vogelvlucht

Waterland is een soort openluchtmuseum van het authentieke (natte) veenweidelandschap. Het gebied is zo'n 1.000 jaar geleden ontgonnen voor de landbouw (vooral de akkerbouw). Langs veenstroompjes en op hoge veenbulten werden dorpjes gesticht. Hierbij werden de lage gedeelten in het veenlandschap en de waterpartijen verder uitgediept. Met de gewonnen grond werden oevers opgehoogd en huizen gebouwd. Door de vernatting werden van lieverlee steeds meer gronden ongeschikt voor de akkerbouw en werd het gebied alleen geschikt voor de veeteelt. In gebieden als Varkensland en Oost-Waterland is karakteristieke combinatie van weiden en bebossingen nog goed te zien. Vooral Oost-Waterland met de prachtige dorpskernen Broek in Waterland en Zuiderwoude herbergen nog steeds het authentieke, weidse veenweidelandschap.

### Een levendig landschap

Het gevarieerde weidelandschap met afwisseling van rietvelden, waterpartijen en kleine bosjes herbergt een hoge biodiversiteit. In het Purmerbos kan je goed zien dat het afwisselende landschap er voor zorgt dat een robuuste voedselketen ontstaat. Vele insecten (waaronder verschillende libellen en juffers) zijn voedsel voor een breed palet aan vogels (o.a. baardman, rietgors en kleine karekiet). Deze kleine vogels zijn op hun beurt een heerlijk hapje voor roofvogels (o.a. bruine kiekendief, kerkuil en sperwer). Op de uitgestrekte weidegebieden van Waterland vind je weidevogels zoals de Kievit, tureluur en scholekster.

### Verbeeldende verhalen

#### *Jeugdige natuurbeleving*

Zoals bij zovele actieve natuurliefhebbers is het zaadje bij Louis al gekiemd in de vroege jeugd. Wonend in Amsterdam trok hij er met zijn oudere broer geregeld op uit. Op ontdekking in de stadsnatuur; waar altijd wat te beleven viel! Zo zaten ze een keer met de verrekijker naar vogels te turen bij De Nieuwe Meer. Vlakbij ligt een volkstuinpark waar twee ransuilen werden gespot. Na goed kijken bleken er zo'n 20 uilen in een grote conifeer te zitten! Ze vertelden dat aan een mevrouw die daar woonde, maar die bleek er geen enkel besef van te hebben. Het 'leren' kijken in de natuur is

iets wat deze mevrouw niet gegeven was, maar voor Louis was dit een van de jeugdherinneringen die aanzette tot zijn verwondering voor de natuur.

### ***Beheren zet aan tot leren***

Louis coördineert een beheergroep met ca. 30 vrijwilligers. Het is een gemêleerd gezelschap van verschillende leeftijden en verschillende achtergronden. Lekker bezig zijn in het groen is iets wat veel mensen aanspreekt tegenwoordig. De handen uit de mouwen, het hoofd leeg maken en genieten van de natuur en frisse buitenlucht. 'Ondertussen leer je steeds meer over de natuur en ga je allerlei verbanden leggen'. Hierdoor groeit het bewustzijn over de waarde van natuur en voel je je eigenaar en beschermer. Door dit uit te dragen naar familie en vrienden groeit de maatschappelijke betrokkenheid voor natuur en landschap. Bovendien kan er gebruik gemaakt worden van de verschillende kennis en kunde in de groep. Een mooi voorbeeld zijn de informatieborden die geplaatst zijn bij de rietlanden. Deze zijn gemaakt door een vormgever, tekstschrijver en fotograaf uit de beheergroep.



### ***Gevoel van eigenaarschap***

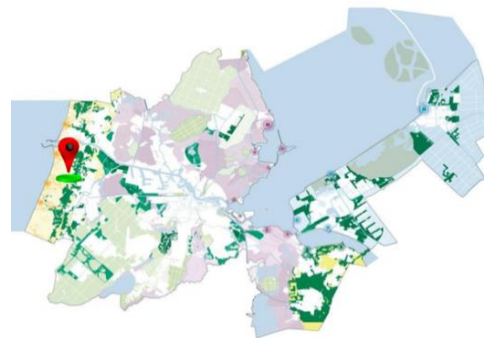
Het Purmerbos is ca. 30 jaar geleden aangelegd op een voormalig agrarisch weidegebied. Nu is het een prachtig gevarieerd natuurgebied met in het natuurdeel moeras met rietland en natte bossen. In het moerasgebied zijn verschillende verlandende sloten weer uitgegraven om de natte natuur te bevorderen. IVN Waterland is van begin af aan betrokken geweest bij de ontwikkeling van het Purmerbos en speelt een actieve rol in het beheer en onderhoud. Hierdoor is een gevoel van eigenaarschap en trots ontstaan wat breed wordt uitgedragen in de lokale samenleving. Het Purmerbos heeft door de afwisseling en verschillende ontwikkelingsstadia een hoge educatieve waarde. Doordat het vlakbij Purmerend ligt is het een gekende wandelplek en excursielocatie. 'Mensen leren hier de natuur echt zien, en dit draagt bij aan inzien (van natuurwaarden) en ontzien (van schadelijke activiteiten)'.

### ***Van Gucci-girl tot natuurliefhebber***

Dat het beleven van de natuur bijdraagt aan de binding met natuur kan Louis bevestigen aan de hand van een mooie anekdote. In 2008 heeft hij een groep kinderen uit groep 8 begeleid. Ze kwamen een praktijkles doen in de natuur waarbij verschillende proefjes werden gedaan, waaronder bodemonderzoek. Een van de scholieren was een deftig meisje met donkere gelakte haren met daarop een fancy zonnebril. Ze droeg modieuze kledij met witte handschoentjes en een Gucci-handtas. Niet direct de outfit van een natuurliefhebber zou je denken! Toen ze eenmaal aan de slag ging met de proefjes bloeide ze op tot een ware natuuronderzoeker. Gretig ging ze met haar handen in de grond en ze wilde alles weten over de bodemdiertjes. 'Zo zie je maar, direct contact met de natuur is belangrijk voor iedereen!'

## Kustnatuur in Kennemerland

Landschapstype: duin- en kustlandschap  
Gebied: Zuid-Kennemerland  
Informatie: Harry Lips, IVN Zuid-Kennemerland



### Inleiding in een notendop

In het zuidelijk deel van Kennemerland gaan natuur en cultuurhistorie hand in hand. In Nationaal Park Zuid-Kennemerland kan je uren lang rondstruinen door de duinnatuur terwijl Haarlem met haar rijke geschiedenis op fietsafstand ligt. Harry Lips, getogen Haarlemmer en fervent natuurfanaat voelt zich als een vis in het water in dit gebied. Zijn vader nam hem van jongs af aan mee op pad in de duinen en spijkerde de jonge Harry al vele natuurweetjes bij. Toen is het zaadje geplant en nu is Harry een ervaren natuurgids bij IVN Zuid-Kennemerland met indrukwekkend veel kennis over natuur en cultuurhistorie.

### Historie in vogelvlucht

De eerste menselijke invloeden in het duinlandschap van Zuid-Kennemerland dateren uit de vroege middeleeuwen. Uit opgravingen blijkt dat er toen kleinschalige landbouw werd bedreven. De lagere veengebieden boden een geschikte voedingsbodem voor akkerbouw en veeteelt. In de loop van de tijd is het duinlandschap steeds iets verder teruggedrongen. Waar nu Haarlem ligt vind je nog restanten van een van de oudste strandwallen. Het duinlandschap is sowieso een dynamisch gebeuren met strandvlaktes, strandwallen, daaroverheen gestoven jonge duinen en wandelende duinen die onder invloed van zee en wind verschuiven. Op bepaalde plekken langs de zeereep worden nog steeds nieuwe duinen gevormd. In de binnenduinen vind je uitgestrekte bossen. Vanaf de 16<sup>e</sup> eeuw stichtten welgestelde Amsterdammers en Haarlemmers er verschillende landgoederen met indrukwekkende landhuizen en kastelen. Deze landgoederen, waarbij Elswout vooral in het oog springt, vormen nu de parels van Nationaal Park Zuid-Kennemerland.

### Een levendig landschap

Het duin- en kustgebied is een bijzonder natuurtype dat zich kenmerkt door vele specifieke plantensoorten. Vooral de vochtige duinvallei is een plek waar vele bijzondere soorten zijn te vinden. Voorbeelden zijn de parnassia, duingentiaan, duizendguldenkruid en bijzondere orchideeën. Ook vind je er vele variaties aan grasachtigen zoals russen, zeggen en biezen. De meest in het oog springende dieren in het Nationaal Park zijn de Wisenten, ofwel Europese bizons. Zij zorgen samen met Schotse Hooglanders en damherten voor natuurlijke begrazing. De populatie damherten is wel enigszins uit de hand gelopen waardoor er amper nog reeën zijn in het gebied. Onder de vogels is de nachtegaal een bijzondere en typische soort in het gebied.

### Verbeeldende verhalen

#### *Laat kinderen de natuur beleven*

Harry ging vroeger veel met zijn vader op ontdekking in de natuur. Bijzondere natuurbelevingen kunnen tot onvergetelijke jeugdherinneringen leiden. Harry neemt geregeld kinderen mee op excursie. 'Het is dan wel fijn dat de ouders erbij zijn, anders voel ik me te veel politieagentje. Maar het is geweldig om met kinderen op pad te gaan; ze zien veel, reageren erg enthousiast en stellen



de raarste vragen.' Een mooi voorbeeld van een bijzondere natuurbeleving deed zich voor tijdens een vleermuizenexcursie in de schemering. Aan een dode boom zat wat lohangend schors. 'Toen we de schors opzij duwden bleek er een klein slapend veermuisje te zitten. Een onvergetelijk moment!'

### ***Natuurhistorie in Haarlem***

Een heel andere biotoop is de stad Haarlem. Ook hier is volop natuur te beleven, als je maar goed kijkt. Aan het begin van het voorjaar kan je met Harry op ontdekkingstocht naar de stadsnatuur in Haarlem. Startpunt zijn de Haarlemse Bolwerken waar je vele vroegbloeiers en stinzenplanten vindt. 'Hé, het bloeit weer!' denkt Harry dan met een brede glimlach. Wanneer je naar boven kijkt zie je de eerste iepen bloeien. De familie Zocher (ook bekend van het Vondelpark) hebben voor de inrichting van de bolwerken gezorgd. De Zochers hadden een eigen kwekerij en hebben de Bolwerken vol gepland met een grote variatie aan bomen en struiken. Later heeft landschapsarchitect Springer flink wat van de bossages weg laten halen. Hij wilde de mooiste bomen flink de ruimte geven zodat ze beter tot hun recht konden komen.

### ***De invloed van Thijssse***

Jac. P. Thijssse wordt beschouwd als de grondlegger van de natuurbescherming in Nederland. Als inwoner van Bloemendaal heeft hij veel invloed gehad op de natuurontwikkeling in het Nationaal Park. Om de duinen te beschermen kwam hij met het plan om Corsicaanse dennen aan te planten, nu in de volksmond bekend als de Thijssse Bosjes. In 1925 werd ter ere van Thijssse's zestigste verjaardag Thijssse's Hof geopend. Landschapsarchitect Springer heeft deze twee hectare grote natuurtuin ontworpen en Thijssse mocht dit naar eigen inzicht inrichten met beplanting. Veel kenmerkende plantensoorten en landschapstypen van de Kennemerduinen vind je nu nog steeds terug in het hof. Harry is een gefascineerd fan van Thijssse en weet er ontzettend veel over. Tijdens de Thijssse Tour kun je met Harry of een andere gids op pad en letterlijk in de voetsporen van Thijssse treden.



### ***Internationale belangstelling***

Rondom het Nationale Park vind je vele vakantieparken en tijdens de zomer komen er vele toeristen op bezoek. Het nabijgelegen Zandvoort is een bekende hotspots voor strandvakanties maar ook de natuur is een belangrijke trekpleister. Harry leidt geregeld Duitse groepen rond. 'Vaak is dit natuurlijk duin- en kustlandschap nieuw voor hen en kijken ze hun ogen uit'. Het struinen door de duinen kan een flinke inspanning vergen. Voor de langere excursies door het heuvelachtige duingebied kan je met Harry mee op fietstocht. De ongeoefende fietser moet hierdoor wel eens hijgend en puffend het wiel zien te houden! De wisenten en Schotse Hooglanders zijn een groot spektakel tijdens de excursies. Wel moet je goed opletten bij deze grote dieren. Mensen vergeten dit wel eens wanneer ze een mooie close-up foto willen maken. 'Ik zelf heb ook wel eens snel achter een boom moeten duiken toen een Schotse Hooglander wild aan kwam rennen!'